



বার্ষিক প্রতিবেদন ২০১১-২০১২



ট্রেডিং কর্পোরেশন অব বাংলাদেশ
টিসিবি ভবন, ১, কাওরান বাজার,
ঢাকা -১২১৫, বাংলাদেশ।

ফোন (পিএবিএক্স) ৮১৮০০৬৯-৭১
ফ্যাক্সঃ ৮১৮০০৫৭, ইমেইলঃ tcb@tcb.gov.bd
Website: www.tcb.gov.bd





সূচী

বিষয়	পৃষ্ঠা
১. মুখবন্ধ	৩
২. পটভূমি	৪-৮
৩. পরিচালনা পর্ষদ	৯
৪. অর্গানোগ্রাম	১০-১১
৬. প্রশাসন	১২-১৩
৭. স্থাবর সম্পত্তি	১৩
৮. ভাড়া ও গুদাম নির্মাণ	১৪
৮. আমদানি	১৫-১৬
৯. রপ্তানি	১৭
১০. বাজার দর অনুসন্ধান ও গভেষণা	১৭-১৯
১১. খালাস, পরিবহন, সংরক্ষণ এবং বিক্রয় ও বিতরণ	১৯-২০
১২. অর্থ ও হিসাব	২০-২১
১৩. ৩০ জুন'২০১২ তারিখের ব্যালেন্স সীট (প্রভিশনাল)	২২
১৪. ৩০ জুন'২০১২ তারিখের আয় ব্যয়ের বিবরণ	২৩
১৫. বিগত ৫(পাঁচ) বছরের অর্থের অবস্থার বিবরণ	২৪
১৬. ২০১১-১০১২ অর্থ বছরের আয় ও ব্যয়ের বিবরণী(অডিটকৃত)	২৫-২৭



মুখবন্ধ



ট্রেডিং কর্পোরেশন অব বাংলাদেশ(টিসিবি) জনগণের নিকট অত্যন্ত সুপরিচিত একটি নাম। স্বাধীনতার অব্যবহিত পর মানুষের তাৎক্ষণিক চাহিদা মেটানোর উদ্দেশ্যে টিসিবি প্রচুর পরিমাণে নিত্য প্রয়োজনীয় পণ্য সামগ্রী আমদানি করে। তাছাড়া ক্ষুদ্র শিল্পের জন্যও টিসিবি কাঁচামাল আমদানি করে। আমি আনন্দের সাথে উল্লেখ করছি যে, বর্তমানে বাংলাদেশের একক বৃহত্তম রপ্তানি পণ্য 'তৈরী পোষাক' রপ্তানির পথিকৃৎ হলো টিসিবি।

একথা অনস্বীকার্য যে, বর্তমানে বিশ্বায়ন ও মুক্তবাজার অর্থনীতির প্রেক্ষাপটে সরকারি খাতের ভূমিকা বহুলাংশে হ্রাস পেয়েছে। ফলশ্রুতিতে টিসিবি'র আমদানি ও রপ্তানি সীমিত হয়ে পড়েছে। তবুও ভোক্তাদের স্বার্থ রক্ষার ক্ষেত্রে টিসিবি'র করণীয় রয়েছে।

২০১১-২০১২ অর্থ বছরে টিসিবি'র আমদানি কয়েকটি নির্দিষ্ট পণ্যে সীমাবদ্ধ ছিল। এতদসত্ত্বেও বর্ণিত অর্থ বছরে টিসিবি দেশের বাজারে নিত্য প্রয়োজনীয় দ্রব্যাদির মূল্য স্থিতিশীল রাখতে যথেষ্ট ভূমিকা পালন করেছে। এ সাফল্য অর্জন গণতান্ত্রিক সরকারের প্রত্যক্ষ সহযোগিতার কারণেই সম্ভব হয়েছে।

সংস্থার সর্বাঙ্গীন সাফল্যের জন্য আমরা আমাদের সকল ক্রেতা, ডিলার এবং ব্যবসার সাথে সম্পৃক্ত সবাইকে ধন্যবাদ জানাই। টিসিবি'র যে সকল কর্মকর্তা/কর্মচারী এ প্রতিবেদন তৈরি ও প্রকাশনার কাজে সহায়তা করেছে তাঁদেরকে জানাই আন্তরিক ধন্যবাদ।

ব্রিগেডিয়ার জেনারেল সারোয়ার জাহান তালুকদার, এনডিসি পিএসসি
চেয়ারম্যান



ট্রেডিং কর্পোরেশন অব বাংলাদেশ (টিসিবি)

(ক) পটভূমি :

১৯৭২ সনে রাষ্ট্রপতির আদেশ নং-৬৮/১৯৭২ এর মাধ্যমে ট্রেডিং কর্পোরেশন অব বাংলাদেশ (টিসিবি) প্রতিষ্ঠিত হয়। স্বাধীনতার অব্যবহিত পর হতে মানুষের দৈনন্দিন চাহিদা মেটানোর উদ্দেশ্যে টিসিবি প্রচুর পরিমাণ নিত্য প্রয়োজনীয় বিভিন্ন পণ্য সামগ্রী এবং শিল্প প্রতিষ্ঠানের জন্য নানাবিধ শিল্প কাঁচামাল আমদানি করে। রপ্তানির ক্ষেত্রেও টিসিবি উল্লেখযোগ্য ভূমিকা রাখে। ১৯৭৫ সনে বাংলাদেশ থেকে তৈরী পোষাক বিদেশে রপ্তানির ক্ষেত্রে টিসিবি পথিকৃতির ভূমিকা পালন করে। প্রচলিত ও অপ্রচলিত বহু সামগ্রী টিসিবি'র মাধ্যমে রপ্তানি করা হয়। সরকারী সিদ্ধান্ত মোতাবেক বাজার তথ্য অধিদপ্তর (Directorate of Prices and Market Intelligence (DGPMI) ৩১-১২-১৯৮৯ তারিখ থেকে বিলুপ্ত করে উক্ত অধিদপ্তরের মূল্য ও বাজার তথ্য মনিটরিং সংক্রান্ত কার্যক্রম সরকারী প্রজ্ঞাপন বলে টিসিবি'র উপর অপিত হয়। সরকারী নির্দেশের আলোকে টিসিবি উক্ত দায়িত্ব যথাযথভাবে পালন করে আসছে এবং প্রতিদিনই টিসিবি'র ওয়েব সাইটে তা সকলের জন্য নিয়মিত প্রদর্শন করছে। রাষ্ট্রপতির আদেশের আলোকে টিসিবি নিম্নোক্ত কার্যাবলী সম্পাদন করে :

- (ক) সরকার কর্তৃক সময়ে সময়ে প্রদত্ত নীতিমালা অনুযায়ী আমদানি ও রপ্তানি বাণিজ্য পরিচালনা করা;
- (খ) সরকারের নির্দেশনা অনুযায়ী আমদানিকৃত পণ্যের বিক্রয় ও বিতরণের ব্যবস্থা করা এবং সে লক্ষ্যে ডিলার/এজেন্ট ইত্যাদি নিয়োগ করা এবং
- (গ) উক্ত কার্যক্রমের সংগে সম্পৃক্ত ও সহায়ক সকল আনুষংগিক কাজ সম্পাদন করা।

এছাড়াও বাজারে পণ্য দ্রব্যের মূল্য স্থিতিশীল রাখতে টিসিবি'র গুরুত্ব অপরিসীম। তাই দ্রব্যমূল্য নিয়ন্ত্রণে জনগণের স্বার্থেই টিসিবি'র ন্যায় একটি রাষ্ট্রীয় বাণিজ্যিক সংস্থা কার্যকর থাকা একান্ত আবশ্যিক। সে গুরুত্ব অনুধাবন করেই বর্তমান গণতান্ত্রিক সরকার ক্ষমতায় আসার পরপরই টিসিবিকে সক্রিয় ও শক্তিশালী করার বিভিন্ন পদক্ষেপ গ্রহণ করে। তারই ধারাবাহিকতায় ব্যবসা পরিচালনার সুবিধার্থে ৮০০ কোটি টাকার সরকারি কাউন্টার গ্যারান্টি(যার বিপরীতে ১৪%-১৬% সুদে ব্যাংক থেকে ঋণ গ্রহণ করা হয়) হিসেবে প্রদান, ভর্তুকি হিসেবে ২০১১-২০১২ অর্থ বছরে ৬৯.০৮ কোটি টাকা প্রদান, টিসিবি'র জনবল বৃদ্ধি, পণ্য মজুদের জন্য গুদামের ধারণ ক্ষমতা বৃদ্ধি, ডিলার নিয়োগ ইত্যাদি পদক্ষেপ গ্রহণ করা হয়।

টিসিবিকে শক্তিশালীকরণের বিষয়ে পদক্ষেপ

দেশের জনসংখ্যা বৃদ্ধির বিপরীতে ফসলী জমির উৎপাদনের ক্রমহ্রাসমান পরিস্থিতি, জলবায়ু পরিবর্তনের চরম বাস্তবতার কারণে সারা বিশ্বের ফসলের উৎপাদনের ঘাটতি দেখা দিয়েছে। † সাম্প্রতিক সময়ে আন্তর্জাতিক বাজারে খাদ্য দ্রব্যের মূল্য বৃদ্ধির কারণে বাংলাদেশে চিনি ভোজ্যতেলসহ নিত্যপ্রয়োজনীয় কয়েকটি পণ্যের মূল্য বৃদ্ধি পেয়েছে। নিত্যপ্রয়োজনীয় পণ্যের মূল্য সহনীয় পর্যায়ে রাখতে বর্তমান সরকারের জনগণের নিকট প্রতিশ্রুতি রক্ষার্থে ট্রেডিং কর্পোরেশন অব বাংলাদেশ(টিসিবি) কে শক্তিশালীকরণের জন্য পদক্ষেপ গৃহীত হয়েছে। গৃহীত কার্যক্রমের মধ্যে কয়েকটি বিষয়ে ইতোমধ্যে আংশিক সাফল্য অর্জিত হয়েছে। পুরোপুরি সফলতা অর্জনে আর্থিক, প্রশাসনিক ও আইনগত জটিলতা নিরসনকল্পে কার্যক্রম এগিয়ে চলেছে। এসব প্রতিবন্ধকতা দূরীকরণ সম্ভব হলে টিসিবি তার দায়িত্ব সফলতার সাথে পালন করতে সক্ষমতা অর্জন করবে। গৃহীত পদক্ষেপ সমূহ নিম্নরূপঃ



পণ্য সংগ্রহ পরিকল্পনা :

স্থানীয়ভাবে পণ্যের চাহিদা, উৎপাদন, আমদানি ও টিসিবি'র অতীত অভিজ্ঞতাসহ সার্বিক বিষয় বিবেচনা করে ২০১২ সালের পণ্য সংগ্রহের পরিকল্পনা গ্রহণ করা হয়েছে। পরিকল্পনায় ২.০০(দুই) লক্ষ মেঃ টন চিনি, ১.০০ (এক) লক্ষ মেঃ টন সয়াবিন তেল, ১.০০(এক) লক্ষ মেঃ টন পাম অয়েল/অলিন, ১০,০০০ (দশ হাজার) মেঃ টন মশুর ডাল, ২,০০০ (দুই হাজার) মেঃ টন ছোলা রয়েছে। সংগৃহীত পণ্যের মধ্যে অধিকাংশ পণ্যই আমদানি করা হবে। তবে, দ্রুত সংগ্রহ ও আন্তর্জাতিক বাজারের তুলনায় স্থানীয় বাজারে কম দরে ক্রয়ের সুবিধা থাকলে স্থানীয় বাজার হতে সংগ্রহের পরিকল্পনা রয়েছে। সংগৃহীত পণ্যের মধ্যে আপদকালীন সময়ে ৩০,০০০ (ত্রিশ হাজার) মেঃ টন চিনি, ২৫,০০০ (পঁচিশ হাজার) মেঃ টন সয়াবিন তেল, ২৫,০০০ (পঁচিশ হাজার) মেঃ টন পাম অয়েল/অলিন ও ২০,০০ (বিশ হাজার) মেঃ টন মশুর ডাল মজুদ রাখা হবে। অন্যান্য পণ্য সারা বছরই বিক্রয় করার পরিকল্পনা থাকলেও শুধুমাত্র রমজান মাসকে বিবেচনায় এনে ছোলা ও খেজুর বিক্রয় করা হবে।

টিসিবি'র পণ্যের মজুদ ক্ষমতা বৃদ্ধি :

পরিকল্পনা অনুযায়ী সংগৃহীত পণ্যের মজুদ রাখতে ইতোমধ্যে গুদামের ধারণক্ষমতা অস্থায়ী ও স্থায়ীভাবে বৃদ্ধির কার্যক্রম নেয়া হয়েছে। টিসিবি'র নিজস্ব গুদাম ধারণক্ষমতা ৯,৫৭০ মেঃ টন। চট্টগ্রামে টিসিবি'র নিজস্ব জায়গায় ১০,০০০ মেঃ টন পণ্য মজুদ ধারণক্ষমতা সম্পন্ন ৪০,০০০ বর্গফুটের একটি গুদাম নির্মাণের কার্যক্রম চলছে। আশা করা হচ্ছে চলতি বছরই গুদামটির নির্মাণ কাজ সম্পন্ন হবে। মজুদ ক্ষমতা বৃদ্ধির জন্য বর্তমান সরকারের তিন বছরের মধ্যে রংপুর, রাজশাহী, খুলনা, মৌলভীবাজার, বরিশাল ও টাংগাইলে মাসিক সর্বমোট ৮.০৫,৬৪৪.৪৮(আট লক্ষ পাঁচ হাজার ছয়শত চুয়াল্লিশ দশমিক চার আট) টাকা হিসাবে সর্বমোট ২৯,৯৮৭(উনত্রিশ হাজার নয় শত সাতাশি) মেঃ টন পণ্য ধারণক্ষমতা সম্পন্ন গুদাম ভাড়া করা হয়েছে। বর্তমানে টিসিবি'র মোট পণ্যের মজুদ ক্ষমতা ৩৯, ৫৫৭ (উনচল্লিশ হাজার পাঁচ শত সাতান্ন) মেঃ টন। পণ্যের মজুদ ক্ষমতা দ্রুত বৃদ্ধির লক্ষ্যে বিটিএমসির গুদাম ভাড়া নেয়ার পাশাপাশি খাদ্য অধিদপ্তর ও গণপূর্ত বিভাগের গুদাম ভাড়া নেয়ার বিষয়ে কার্যক্রম চলছে। টিসিবি'র লক্ষ্যমাত্রা পূরণে আরও ১.০০(এক) লক্ষ মেঃ টন পণ্য মজুদের জন্য গুদাম ভাড়া নেয়ার প্রয়োজন। উল্লেখ্য যে, গুদাম ভাড়া বাবদ বাৎসরিক আনুমানিক ১.০০(এক) কোটি টাকা প্রদান করতে হবে। তবে সমপরিমাণ পণ্যের মজুদ রাখার জন্য টিসিবি'র জায়গায় গুদাম নির্মাণে প্রায় ৫০.০০(পঞ্চাশ) কোটি টাকার প্রয়োজন হবে। এ জন্য প্রয়োজনীয় তহবিল পাওয়া গেলে অস্থায়ীভাবে গুদামের ধারণ ক্ষমতা বৃদ্ধির পাশাপাশি স্থায়ীভাবে গুদামের ধারণক্ষমতা বৃদ্ধির প্রয়োজনীয় পদক্ষেপ গ্রহণ করা যেতে পারে।

আর্থিক ক্ষমতা বৃদ্ধি :

টিসিবি'র ২০১১-২০১২ সালের পণ্য সংগ্রহের পরিকল্পনা বাস্তবায়নে পণ্যের বর্তমান বাজারমূল্য মূল্য অনুযায়ী আনুমানিক মোট ৩,২৭৪ (তিনহাজার দুই শত চুয়ান্ন) কোটি টাকা প্রয়োজন হবে। তবে যেহেতু , প্রায় ৯০০ (নয়শত) কোটি টাকার পণ্য আপদকালীন হিসাবে মজুদ রেখে অতিরিক্ত পণ্য বিক্রয় করা হবে এবং বিক্রীত মূল্য দিয়ে পরবর্তী ক্রয়কৃত পণ্যের মূল্য পরিশোধ করা হবে তাই বর্তমানে ন্যূনতম ১,০০০ (একহাজার) কোটি টাকা স্থায়ী মূলধন প্রয়োজন। বাণিজ্যিক কার্যক্রমের জন্য স্থায়ী তহবিল হিসাবে ১০০০(একহাজার) কোটি টাকা চেয়ে গত ২৬-০১-২০১১ তারিখে বাণিজ্য মন্ত্রণালয়ে পত্র প্রেরণ করা হয়েছে। অপর দিকে বর্তমানে বাণিজ্যিক কার্যক্রম গ্রহণের জন্য অর্থ বিভাগের স্মারক নং- ০৭.১৩৮.০৩১.০২.০৭.১০.২০০৯-৯৪ তারিখ ১৪-৭-২০১০ এর মধ্যমে ৫০০ (পাঁচশত) কোটি টাকার সরকারি কাউন্টার গ্যারান্টি পাওয়া যায়। যার সুদের পরিমাণ ৯.৭৫%। কিন্তু বর্তমানে ব্যাংক সমূহ উক্ত সুদের হার ১৩% এ উন্নীত করার জন্য প্রস্তাব করে। উল্লেখ্য যে, আমদানিকৃত পণ্যের ক্ষেত্রে বাংলাদেশ ব্যাংক সর্বোচ্চ সুদের হার ১২% নির্ধারণ করে এলটিআর প্রদান করার জন্য নির্দেশ দিয়েছে। গত ০৯-০২-২০১১ খ্রিঃ তারিখে মাননীয় প্রধান মন্ত্রীর কার্যালয়ে প্রধানমন্ত্রীর সাথে বাণিজ্য সচিব ও টিসিবি'র চেয়ারম্যান সাক্ষাতের সময় অর্থ সচিব স্থায়ী তহবিল হিসাবে ১,০০০ (একহাজার) কোটি টাকার পরিবর্তে ১০০(একশত) কোটি টাকার সরকারি কাউন্টার গ্যারান্টি ও ভর্তুকী প্রদানের প্রস্তাব করলে মাননীয় প্রধানমন্ত্রী প্রস্তাবে সম্মতি দেন। তবে সম্প্রতি মাননীয় প্রধানমন্ত্রী প্রয়োজনে উন্নয়ন কর্মকাণ্ড কমিয়ে হলেও খাদ্য আমদানি করা হবে বলে ঘোষণা দিয়েছেন। তাই মন্ত্রণালয়ের নিকট পুনরায় ২(দুই) শত কোটি টাকার স্থায়ী মূলধন চাওয়া যেতে পারে। কারণ এলটিআর এর



মাধ্যমে ব্যবসায়িক কার্যক্রম পরিচালনায় টিসিবি ইতোমধ্যেই বিপুল পরিমাণে এলটিআর সুদ প্রদান করেছে এবং নতুন করে এলটিআর সুদের হার বৃদ্ধির কারণে নানাভাবে টিসিবি'র ব্যবসায়িক কার্যক্রম বাধাগ্রস্ত হচ্ছে।

ভর্তুকি প্রদান :

স্থায়ী বাজারে পণ্যমূল্য স্থিতিশীল রাখতে বিগত রমজানের পূর্বে ও পরে ক্রয়কৃত পণ্যের ৭৭,৫৮,৮৭,০০০.০০ (সাতাত্তর কোটি আটান্ন লক্ষ সাতাশি হাজার) টাকা ভর্তুকি প্রদানের জন্য মন্ত্রণালয়ে পত্র প্রেরণ করা হয়েছে। মন্ত্রণালয়ের নির্দেশনা মোতাবেক পণ্যের বিক্রয়মূল্য বিধারণ করা হয়। নির্ধারিত সময়ে ভর্তুকির অর্থ পাওয়া গেলে বাণিজ্যিক কার্যক্রমের গতিশীলতা আসবে।

টিসিবি'র জনবল বৃদ্ধি :

বর্তমানে টিসিবি'র জনবল ১৪৮ জন। প্রেষণে ৬ জন সহ ২৪ জন কর্মকর্তা কর্মরত রয়েছে। জনবল বৃদ্ধির জন্য ৩৭৫ জনবল কাঠামোর জন্য মন্ত্রণালয়ে পত্র প্রেরণ করা হলে সংস্থাপন মন্ত্রণালয় ২৭৫ জনবল কাঠামো অনুমোদন করেছে। অর্থ মন্ত্রণালয়সহ অন্যান্য মন্ত্রণালয়ের প্রশাসনিক কার্যক্রম সম্পন্ন করে জনবল নিয়োগের সমস্ত প্রক্রিয়া দ্রুত সম্পন্ন করা গেলে কর্ম পরিকল্পনা বাস্তবায়ন করা সম্ভব হবে।

পণ্য সংগ্রহের আইনগত জটিলতা দূরীকরণঃ

পণ্য সংগ্রহের জন্য টিসিবিবে পিপিএ-২০০৬ ও পিপিআর-২০০৮ অনুসরণ করে পণ্য সংগ্রহ কার্যক্রম পরিচালনা করতে হয়। যদিও জরুরী পরিস্থিতি বিবেচনা করে দ্রুত পণ্য সংগ্রহের জন্য টিসিবি কর্তৃক বিভিন্ন নিত্যপ্রয়োজনীয় পণ্য সামগ্রী আমদানি/স্থানীয়ভাবে ক্রয়ের ক্ষেত্রে পিপিএ-২০০৬ এর ৬৮(১) ধারার আওতায় পিপিএ-২০০৬ এর ৩২ ধারায় বর্ণিত যে কোন ক্রয় পদ্ধতি প্রয়োগ করে ভোজ্য তেল, চিনি, মশুর ডাল, ছোলা, পেঁয়াজ, গুড়োদুধ, খেজুর ইত্যাদি নিত্য প্রয়োজনীয় পণ্য আমদানি/স্থানীয় বাজার থেকে সংগ্রহের অনুমোদন ২৬-০৫-২০১৪ পর্যন্ত বৃদ্ধি করা হয়। তবে আর্গেস্টম্যানি, পারফরমেন্স সিকিউরিটিসহ অন্যান্য যেসব বিধি রয়েছে যা বাণিজ্যিক প্রতিষ্ঠান হিসেবে কার্যক্রমে বাধার সৃষ্টি করে। এছাড়া অন্যান্য কিছু সম্পৃক্ত বিধানাবলী রয়েছে যা মেনে ক্রয় করা কঠিন। তাই পিপিএ-২০০৬ ও পিপিআর-২০০৮ হতে টিসিবি'কে পুরোপুরি অব্যাহতি দেয়া প্রয়োজন। উল্লেখ্য যে, সম্প্রতি সয়াবিন ও চিনির জন্য উন্মুক্ত দরপত্র(জাতীয়) আহবান করা হলে চিনি এর কোন দরপত্র পাওয়া যায়নি। তবে সয়াবিনের একটি দরপ্রস্তাব পাওয়া গেলেও তা বাজার মূল্যের চেয়ে অনেক বেশি। এ বিষয়ে সরবরাহকারীদের নিকট থেকে সাড়া না পাওয়ার কারণ জিজ্ঞাসা করলে তারা পিপিআর এর বাধ্যবাধকতার বিষয়ে অবহিত করে।

টিসিবি গঠনের অধ্যাদেশ সংশোধনঃ

রাষ্ট্রপতি আদেশ ৬৮/১৯৭২ এর মাধ্যমে টিসিবিকে বাণিজ্যিক প্রতিষ্ঠান হিসেবে গঠন করা হলেও বর্তমান বাস্তবতায় পণ্য মূল্য স্থিতিশীল রাখতে টিসিবি সরকারের পরামর্শে কাজ করছে। তাই প্রয়োজনে ভর্তুকি প্রদান ও বোর্ড অব ডাইরেক্টরসহ কয়েকটি বিষয় সংশোধনের জন্য আইনের খসড়াটি ইতোমধ্যে আইন মন্ত্রণালয়ে প্রেরণ করা হয়েছে। আইনটি সংশোধন হলে টিসিবি'র কার্যক্রমে গতিশীলতা আসবে।



পণ্য ক্রয়ের ক্ষেত্রে আগ্রিম আয়কর কর্তন হতে অব্যাহতি :

আন্তর্জাতিক বাজারের তুলনায় স্থানীয় বাজারে পণ্য মূল্য কম থাকার কারণে এবং দ্রুত পণ্য সংগ্রহের লক্ষ্যে স্থানীয়ভাবে পণ্য ক্রয় করা হয়ে থাকে। বেসরকারি ব্যবসায়ীগণকে পণ্য ক্রয়ের সময়ে তার সরবরাহকারীর বিলের উপর অগ্রিম আয়কর ও ভ্যাট কর্তন করতে না হলেও টিসিবি'র পণ্য সরবরাহকারীর বিলের উপর ৫% অগ্রিম আয়কর ও ৪% মুসক কর্তন করতে হয়। তবে ৩৮,০০০ (আটত্রিশ হাজার) মেঃ টন চিনি, ৩৮,০০০ (আটত্রিশ হাজার) মেঃ টন পাম অয়েল/সয়াবিন, ১০,০০০ (দশহাজার) মেঃ টন মশুর ডাল, ৭৫০ (সাতশত পঞ্চাশ) মেঃ টন ছোলা ক্রয়ের জন্য চলতি বছরের জন্য মুসক কর্তনে টিসিবিকে অব্যাহতি দেয়া হয়েছে। তবে অগ্রিম আয়কর কর্তন হতে অব্যাহতি দেয়া হয়নি। তাই সরবরাহকারী টিসিবিকে পণ্য সরবরাহের সময় পণ্যের মূল্যের উপর ৫% মূল্য যোগ করে। ফলশ্রুতিতে, পণ্য মূল্য বাজার দরের চেয়ে বেশি পড়ে যা চূড়ান্তভাবে ক্রেতার উপর বর্তায় এবং টিসিবি'র কমমূল্যে পণ্য বিক্রয়ের লক্ষ্যকে বাধাগ্রস্ত করে। উল্লেখ্য যে, বিগত রমজানের পূর্বের রমজান মাস উপলক্ষ্যে টিসিবি কর্তৃক পণ্য ক্রয় করার ক্ষেত্রে অগ্রিম আয়কর কর্তন হতে ২১ সেপ্টেম্বর, ২০০৯ পর্যন্ত অব্যাহতি প্রদান করা হয়েছিল।

বর্তমানে টিসিবি'র পণ্য ক্রয়ের ক্ষেত্রে সরবরাহকারীর বিলের উপর অগ্রিম আয়কর কর্তন করা থেকে অব্যাহতি চাওয়া হলেও অদ্যাবধি কোন সাড়া পাওয়া যায়নি।

ডিলার সংখ্যা বৃদ্ধি :

২০০৯ সালে প্রথমার্ধে টিসিবি'র ১৮৭ জন ডিলার ছিল। গত দুই বছরে সংশ্লিষ্ট এলাকার মাননীয় সংসদ সদস্যদের সুপারিশক্রমে প্রতিটি উপজেলায় সিটি কর্পোরেশনের প্রতিটি ওয়ার্ডে ২/৩ জন করে সারা দেশে ডিলার নিয়োগ করা হয়েছে। বর্তমানে টিসিবি'র ডিলার সংখ্যা ২,৯০০ জন। টিসিবি সরাসরি আমদানি করতে না পারার কারণে ডিলাররা বাণিজ্যিকভাবে তেমন লাভবান হয় না। তাই শুধু আপদকালীন সময়ে পণ্য বিক্রয় না করে সারা বছরই পণ্য বিক্রয় করা প্রয়োজন। বর্তমানে দেশের ৯০টি উপজেলায় প্রয়োজনীয় সংখ্যক ডিলার না থাকায় সংশ্লিষ্ট এলাকার মাননীয় সংসদ সদস্যের সুপারিশক্রমে ডিলার নিয়োগের জন্য সংশ্লিষ্ট জেলা প্রশাসকের নিকট পত্র প্রেরণ করা হয়েছে।

টিসিবিকে শক্তিশালী করতে প্রশাসনিক, আর্থিক, আইনী যেসব প্রতিবন্ধকতা রয়েছে তা সংস্কার করা প্রয়োজন। আংশিকভাবে সংশোধন করে সার্বিক লক্ষ্য অর্জন সম্ভব নয়। কারণ প্রতিটি বিষয়ই অঙ্গাঙ্গিভাবে জড়িত। সংস্কার কার্যক্রমের নীতিগত সিদ্ধান্ত বাস্তবায়নের উপরই নির্ভর করছে টিসিবি'র সফলতা অর্জন।

ডিজিটাইজেশন :

২০১০-২০১১ অর্থ বছর হতে ডিলারদের পণ্য বরাদ্দ সংক্রান্ত তথ্য ডাকে চিঠি প্রেরণের পাশাপাশি মোবাইলে এসএমএস এর মাধ্যমে জানানো হয়। সফটওয়্যার এর মাধ্যমে হিসাব সংক্রান্ত বেশীরভাগ কার্যক্রম সম্পন্ন করা হয়। আঞ্চলিক কার্যালয়গুলোতে ইন্টারনেট সংযোগ প্রদান করা হয়েছে। চিঠিপত্র দ্রুত ও কম খরচে আদান প্রদানের জন্য ইন্টারনেটভিত্তিক যোগাযোগ কার্যক্রম চলছে।

ভবিষ্যৎ পরিকল্পনা :

মধ্য মেয়াদী :

- (ক) টিসিবি পরিচালনার জন্য আদেশ যুগপোযোগী করার লক্ষ্যে ট্রেডিং কর্পোরেশন অব বাংলাদেশ আদেশ ১৯৭২(পিও ৬৮/৭২) সংশোধনের পদক্ষেপ গ্রহণ করা হয়েছে।



- (খ) বেসরকারি প্রতিষ্ঠানের সাথে প্রতিযোগিতা করতে টিসিবিকে পিপিআর-২০০৮ এ উল্লেখিত যে কোন পদ্ধতি অবলম্বন করে ক্রয় কার্যক্রম পরিচালনার অনুমোদন করা হয়েছে। কিন্তু গ্যাট ও ডব্লিউটিও এর সুপারিশ অনুযায়ী টিসিবিকে পিপিআর হতে অব্যাহতি প্রদান প্রয়োজন।
- (গ) আর্থিক ক্ষমতা বৃদ্ধির লক্ষ্যে টিসিবি ভবনের ৯ম ও ১০ম তলার নির্মাণ কাজ ইতোমধ্যে সম্পন্ন হয়েছে এবং ৫০০ আসন বিশিষ্ট নিজস্ব অডিটরিয়ামের সংস্কার কাজ চলছে।
- (ঘ) ভবিষ্যতে ১,০০,০০০(একলক্ষ) মেঃ টন পণ্য ধারণ ক্ষমতার জন্য গুদাম নির্মাণ করার লক্ষ্যমাত্রা রয়েছে।

দীর্ঘ মেয়াদী :

- (ক) চট্টগ্রামে ১টি তেল রিফাইনারী ও ১টি কোল্ড স্টোরেজ নির্মাণের পরিকল্পনা।
- (খ) ২৩০, তেজগাঁও শিল্প এলাকায় মাল্টিস্টেরিড ভবন নির্মাণ।
- (গ) টিসিবি কর্মকর্তা/কর্মচারীদের আবাসিক সমস্যা সমাধানের লক্ষ্যে উত্তরা আবাসিক কমপ্লেক্স নির্মাণের প্রস্তাব করা হয়েছে।
- (ঘ) সক্ষমতা বৃদ্ধির জন্য টিসিবি'র কর্মকর্তা/কর্মচারীদের দেশে এবং বিদেশে প্রশিক্ষণের ব্যবস্থা করণের পরিকল্পনা রয়েছে।
- (ঙ) বরিশাল, সিলেট, রংপুর, রাজশাহী এবং খুলনায় গুদাম নির্মাণের পরিকল্পনা রয়েছে। ইতোমধ্যে ঐ সকল স্থানে আঞ্চলিক কার্যালয় স্থাপিত হয়েছে, পাশাপাশি জমি বন্দোবস্ত/ক্রয় কার্যক্রম চলছে।
- (চ) নিত্যপ্রয়োজনীয় দ্রব্যাদি বাজারের চাহিদার ২০-৩০% সরবরাহের লক্ষ্যে আমদানি/স্থানীয়ভাবে ক্রয় করা।
- (ছ) অপ্রচলিত দ্রব্যাদি ২০-৩০% টিসিবি'র মাধ্যমে রপ্তানি করা।
- (জ) ভবিষ্যতে ৫,৫০০ ডিলারের জন্য ২,০০,০০০ মেঃ টন পণ্য ধারণ ক্ষমতার জন্য গুদাম নির্মাণ করার লক্ষ্যমাত্রা রয়েছে। সাধারণ মানুষের প্রত্যাশা পূরণের লক্ষ্যেই বর্তমান গণতান্ত্রিক সরকার টিসিবিকে সক্রিয় ও শক্তিশালী করার পদক্ষেপ গ্রহণ করেছে। উপরের তথ্যসমূহ থেকে এটা সুস্পষ্ট যে, মাত্র চার বছরে টিসিবি যে পরিমান গতিশীল হয়েছে এই ধারা অব্যাহত থাকলে অদূর ভবিষ্যতে টিসিবি সকলের প্রত্যাশা পূরণে সক্ষম হবে।





পরিচালনা পর্ষদ
২০১১-২০১২

চেয়ারম্যান

ব্রিগেডিয়ার জেনারেল সারোয়ার জাহান তালুকদার, এনডিসি, পিএসসি

জনাব অমিতাভ চক্রবর্তী

অতিরিক্ত সচিব

মহা পরিচালক(ডব্লিউটিও সেল)

বাণিজ্য মন্ত্রণালয়, ঢাকা।

ও

পরিচালক, টিসিবি পরিচালনা পর্ষদ

জনাব মোঃ শওকত আলী ওয়ারেছী

যুগ্ম- সচিব(এফটিএ উইং)

বাণিজ্য মন্ত্রণালয়, ঢাকা।

ও

পরিচালক, টিসিবি পরিচালনা পর্ষদ

জনাব আবু সৈয়দ এম. হাশিম

পরিচালক, টিসিবি

(গণপ্রজাতন্ত্রী বাংলাদেশ সরকারের যুগ্ম-সচিব)

জনাব মোঃ রমজান আলী

পরিচালক, টিসিবি

(গণপ্রজাতন্ত্রী বাংলাদেশ সরকারের উপ-সচিব)

সচিব ও প্রধান কর্মকর্তাবৃন্দঃ

জনাব মোঃ রফিকুল ইসলাম

সচিব, টিসিবি

(গণপ্রজাতন্ত্রী বাংলাদেশ সরকারের উপ-সচিব)

জনাব মোঃ তরিকুল আলম

প্রধান কর্মকর্তা

(গণপ্রজাতন্ত্রী বাংলাদেশ সরকারের উপ-সচিব)

জনাব শ্যামল চন্দ্র কর্মকার

উপসচিব(সংস্থাপন/প্রশাসন)

(গণপ্রজাতন্ত্রী বাংলাদেশ সরকারের উপ-সচিব)

জনাব কাজী মোঃ ইফতেখার হোসেন

প্রধান কর্মকর্তা (অর্থ ও হিসাব)

জনাব মোঃ আজার হোসেন

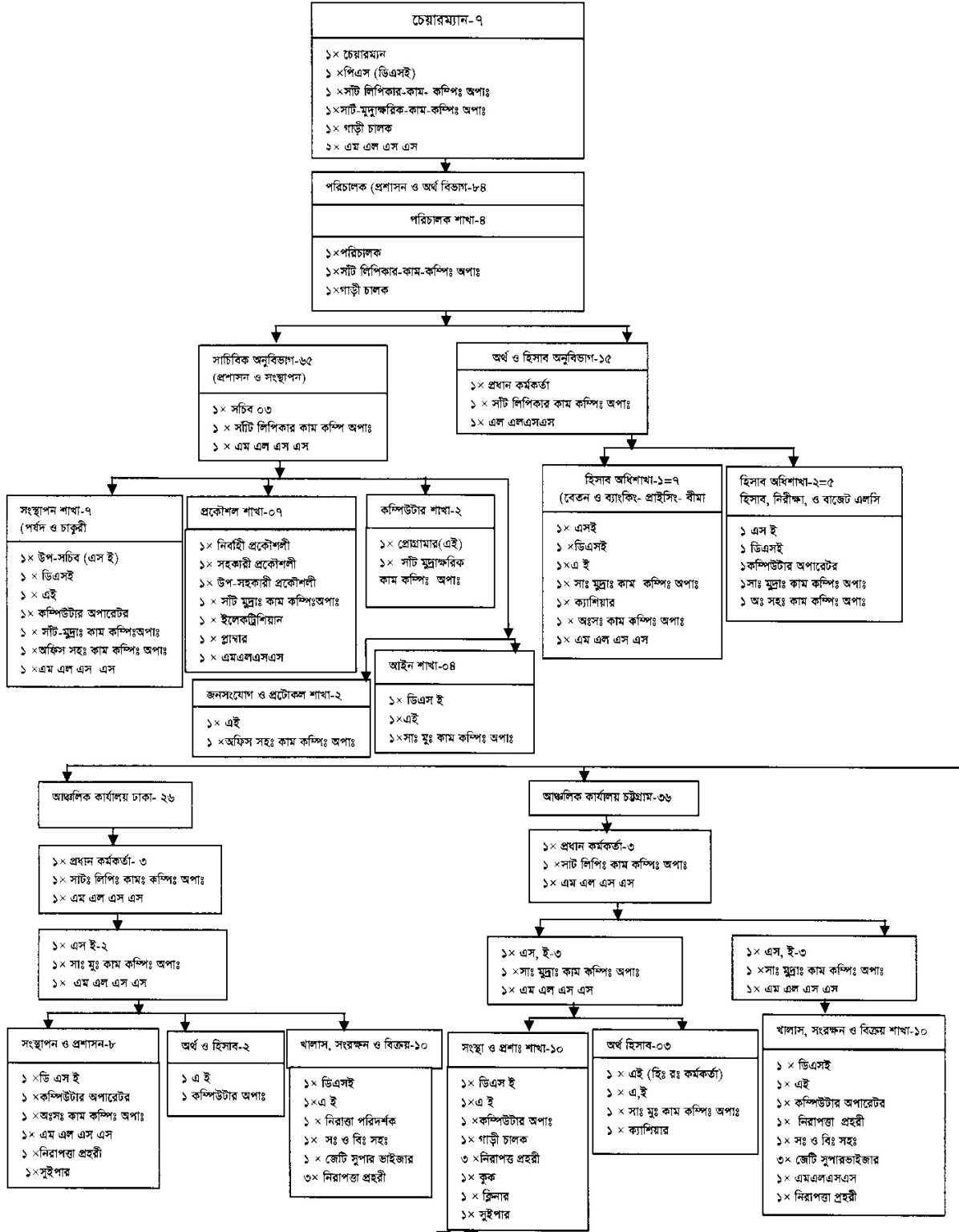
প্রধান কর্মকর্তা

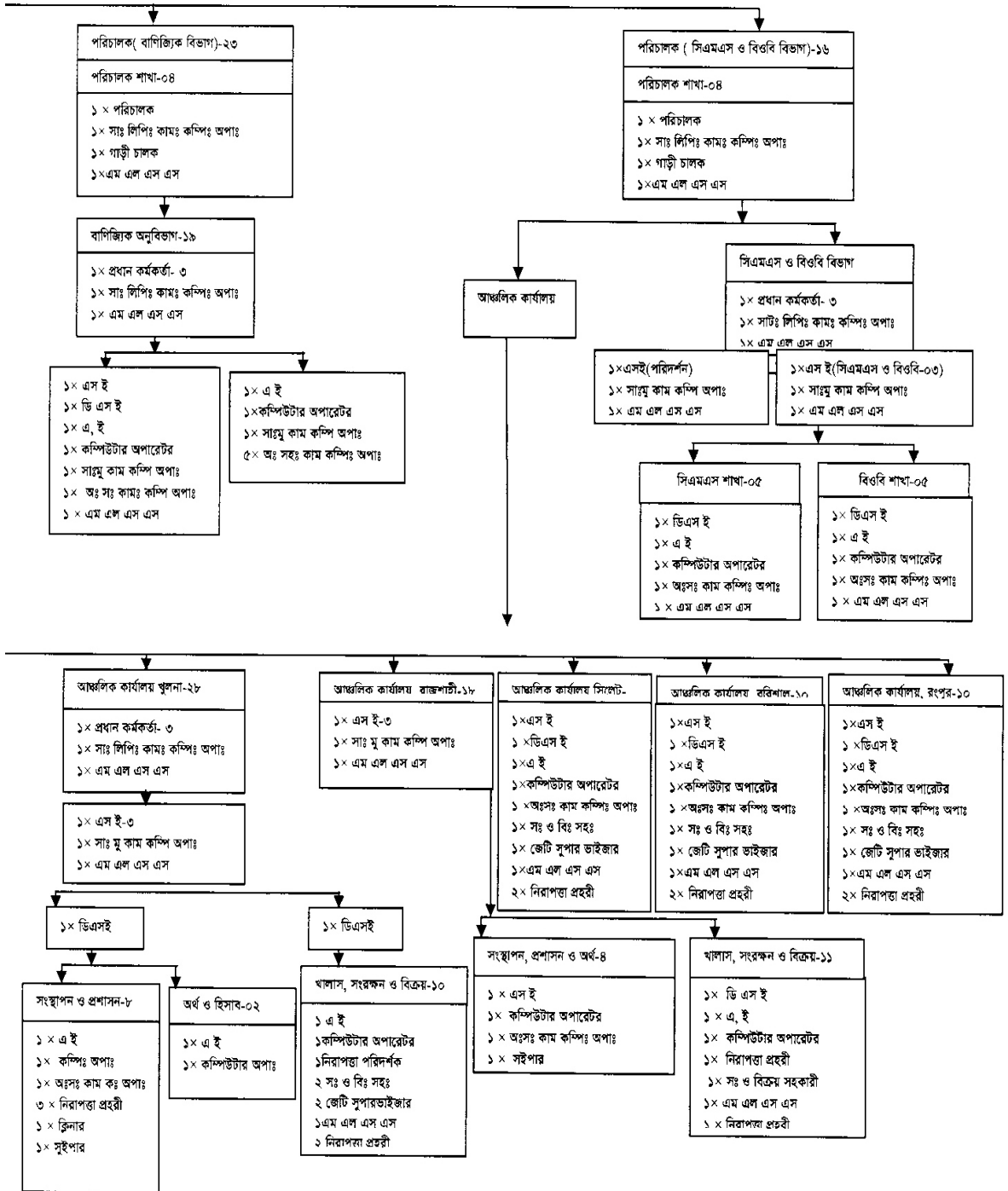
টিসিবি আঞ্চলিক কার্যালয়, চট্টগ্রাম





টিসিবি'র প্রস্তাবিত জনবল অবকাঠামো-২৭৫







প্রশাসন

অনুমোদিত ও কর্মরত জনবল

শ্রিক্রম	অনুমোদিত জনবল	কর্মরত জনবল	অনুমোদিত ও কর্মরত জনবল
মোট শ্রিক্রম	70 Rb	30 Rb	40 Rb
মোট শ্রিক্রম	01 Rb	01 Rb	-
মোট শ্রিক্রম	121 Rb	99 Rb	22 Rb
মোট শ্রিক্রম	83 Rb	34 Rb	49 Rb
মোট	275 Rb	164 Rb	111 Rb

কার্যালয় ভিত্তিক কর্মরত জনবল

(২০১১-২০১২)

কার্যালয়	মোট জনবল	৪-মাসিক	৩ম ও ৪-মাসিক	মোট কর্মরত জনবল
1	2	3	4	5
কার্যালয়, খুলনা	22 মোট 6 Rb mn	84	16	122
আইসিটি কার্যালয়, খুলনা	1	20	11	32
আইসিটি কার্যালয়, পাবনা	3	14	18	35
আইসিটি কার্যালয়, ইন্ডাস্ট্রিয়াল	-	7	11	18
আইসিটি কার্যালয়, লজ	1	8	11	20
আইসিটি কার্যালয়, এমিটি	1	2	7	10
আইসিটি কার্যালয়, টেক্সটাইল	1	2	6	9
আইসিটি কার্যালয়, ইসিটি	1	3	9	13
কার্যালয়, গগন	-	2	5	7
কার্যালয়, উইলিংডন	-	1	4	5
মোট	30	144	98	272



১	শ্রেণে আগত কর্মকর্তা	৬ জন
২	টিসিবি'র স্থায়ী কর্মকর্তা	২৩ জন
৩	দ্বিতীয় শ্রেণির কর্মকর্তা	১ জন মোট ৩০ জন
৪	৩য় ও ৪র্থ শ্রেণির কর্মচারী	১৪৪ জন
৫	দৈনিক মজুরীভিত্তিক কর্মচারী	৯৮ জন
সর্বমোট		২৭২ জন

টিসিবির স্থাবর সম্পত্তির ২০১১-২০১২ অর্থ বছরের বার্ষিক বিবরণী

ক্রমিক নং	স্থাবর সম্পদের নাম	জমির পরিমাণ	ক্রয় মূল্য (লক্ষ টাকায়) ও ক্রয়ের তারিখ	সম্পত্তির বিবরণ
০১	টিসিবি প্রধান কার্যালয় ভবন, কাওরান বাজার, ঢাকা।	১.৮৫ বিঘা	২৭.১০ (২০-০১-১৯৭৭)	৮ তলা বিশিষ্ট অফিস ভবন
০২	টিসিবি আঞ্চলিক কার্যালয়, বন্দরটিলা, চট্টগ্রাম।	২৫.৩৭ বিঘা	৬৯.৪০ (০৫-১০-১৯৮৭)	৪ তলা বিশিষ্ট অফিস ভবন
০৩	টিসিবি আঞ্চলিক কার্যালয়, ২১/২২ কেডিএ বা/এ, খুলনা।	১.০৩ বিঘা	০৬.০০ (২৬-০৬-১৯৮০)	২ তলা বিশিষ্ট অফিস ভবন
০৪	টিসিবি ঢাকা আঞ্চলিক কার্যালয়, ৫/এ বঙ্গবন্ধু এভিনিউ, ঢাকা।	০.১৯ বিঘা	১৭.৬০ (১৪-১২-১৯৮৩)	৪ তলা বিশিষ্ট অফিস ভবন
০৫	৩৪৪/সি, ঔষধ গুদাম, তেজগাঁও, ঢাকা।	১.০০ বিঘা	১২.০০ (২৭-০৬-১৯৮৪)	২ তলা বিশিষ্ট গুদাম
০৬	২৩০, তেজগাঁও গুদাম, ঢাকা।	৩.০৩ বিঘা	১০.৬০ (০১-০৬-১৯৮০)	০৯ টি আধা পাকা বিশিষ্ট পুরাতন গুদাম
০৭	ধাপা গুদাম, ফতুল্লা, নাঃ গঞ্জ।	১.৮৫ বিঘা	১৬.০০ (১৭-০১-১৯৮৪)	২ তলা বিশিষ্ট গুদাম
০৮	উত্তরা হাউজিং কমপ্লেক্স, ঢাকা।	৮.১৮ বিঘা	২০.৫০ (০৭-০৩-১৯৮৩)	স্টাফদের থাকার ১ তলা বিশিষ্ট ভবন
	মোট পরিমাণ ও টাকাঃ	৪২.৫০ বিঘা		



টিসিবির ২০১০-২০১১ অর্থ বছরে ভাড়া প্রদানের বার্ষিক বিবরণী

০১	টিসিবির প্রধান কার্যালয়, ৮ তলা বিশিষ্ট অফিস ভবন, কাওরান বাজার, ঢাকা।	ভবনের নিচ তলা হতে ৮ম তলা পর্যন্ত বিভিন্ন ফ্লোরে ২৪ টি ভাড়াটে প্রতিষ্ঠান বিদ্যমান	২০১১-২০১২ অর্থ বছরের আওতাধীন ২৪ জন ভাড়াটের মধ্যে শুধুমাত্র ১টি প্রতিষ্ঠান যৌথমূলধন কোম্পানী ও ফার্মসমূহের পরিদপ্তর এর নিকট ৬(ছয়) মাসের ভাড়া এবং বিদ্যুৎ ও পানির বিল ১৫ মাসের বকেয়া আছে।
০২	টিসিবির আঞ্চলিক কার্যালয়, ৪ তলা বিশিষ্ট অফিস ভবন, বন্দরটিলা, চট্টগ্রাম।	ভবনের নিচ তলা হতে ৪ তলা পর্যন্ত বিভিন্ন ফ্লোরে ০২ টি ভাড়াটে প্রতিষ্ঠান বিদ্যমান	-
০৩	টিসিবির আঞ্চলিক কার্যালয়, ২ তলা বিশিষ্ট অফিস ভবন ২১/২২ কেডিএ বা/এ, খুলনা।	ভবনের নিচ তলা হতে ২ তলা পর্যন্ত বিভিন্ন ফ্লোরে ০২টি ভাড়াটে প্রতিষ্ঠান বিদ্যমান	-
০৪	টিসিবির ঢাকা আঞ্চলিক কার্যালয়, ৪ তলা বিশিষ্ট অফিস ভবন ৫/এ বঙ্গবন্ধু এভিনিউ, ঢাকা।	ভবনের নিচ তলা হতে ৪ তলা পর্যন্ত বিভিন্ন ফ্লোরে ০২টি ভাড়াটে প্রতিষ্ঠান বিদ্যমান	-

টিসিবির ভবন ও গুদাম নির্মাণের ২০১১-২০১২ অর্থ বছরের বার্ষিক বিবরণী

Sl. No	Project title	Target/Goals	Period of Time	Activities (program/project)
1	Construction of 8 th and 9 th floor of TCB Bhaban at kawran bazar,Dhaka.	To earn Govt. Revinew	November-2011 to 31-03-2013	Revised RDPP has been submitted to Ministry of commerce
2	Construction of Tcb's own godown at chittagong.	To store the localy purched and Imported goods and protect the price escalation.	25-5-2011 to 30-6-2013	Revised RDPP has been submitted to Ministry of commerce
3	Construction of 10 th and 11 th floor of TCB Bhaban at Kawran Bazar, Dhaka.	To earn Revenue	2012 to 31-12-2016	DPP has been submitted to Ministry of commerce.
4	Construction of staff quarter at utara 2(two) buildings for staff	Residential accommodation for Tcb's staff and officer.	2012-14	DPP has been submitted to Ministry of commerce.
5	Construction of multipurpose 20 storied "TCB Tower" building at 230, Tejgaon, Dhaka.	To enlarge storing capacity and earn revenue	2012 to 31-12-2016	When budget ensured by the Commerce Ministry



আমদানী শাখা

মুক্ত বাজার অর্থনীতি চালুর প্রেক্ষিতে রাষ্ট্রীয় বাণিজ্যিক সংস্থা টিসিবি'র আমদানি কার্যক্রম হ্রাস পেয়েছে। তবে দেশের প্রয়োজনে বিশেষ করে আপদকালীন সময়ে টিসিবি অত্যাবশ্যকীয় পণ্য আমদানির কার্যক্রম সম্পন্ন করে থাকে। অতীতে কতিপয় অত্যাবশ্যকীয় পণ্য সামগ্রী ও শিল্পের কাঁচামাল আমদানির মাধ্যমে সংস্থাটি শুধু বাজার মূল্যই নিয়ন্ত্রণ করেনি বরং প্রয়োজনের সময় অত্যাবশ্যকীয় পণ্য/জিনিসপত্র ন্যায্য মূল্যে সরবরাহের মাধ্যমে ক্রেতাসাধারণের দুর্দশা লাঘব এবং ক্ষুদ্র শিল্প কারখানার কাঁচামালের চাহিদা পূরণ করেছে। বর্তমানে ভোক্তাদের স্বার্থ রক্ষার্থে টিসিবি নিত্যপ্রয়োজনীয় পণ্য সামগ্রী সীমিত পরিমাণে আমদানি করছে।

আমদানি কার্যক্রমে টিসিবি পিপিএ/পিপিআর এর বিধানাবলী অনুসরণ করে থাকে। সংস্থার পরিচালনা পর্ষদের উপর নিয়ন্ত্রিত ক্ষমতাবলে এবং প্রয়োজনবোধে ক্ষেত্র বিশেষ বাণিজ্য মন্ত্রণালয়ের অনুমোদন নিয়ে টিসিবি'র আমদানি সংক্রান্ত সকল সিদ্ধান্ত গৃহীত হয়ে থাকে। দীর্ঘ দিন যাবত টিসিবি একটি আমদানি ও রপ্তানিকারক প্রতিষ্ঠান হিসাবে কাজ করছে। ব্যবসা বাণিজ্য বিশ্বায়নের নতুন পটভূমিতে বাংলাদেশ সরকার মুক্ত বাজার অর্থনীতি প্রবর্তন করেছে। সে অনুযায়ী আমদানি নীতি প্রণীত হয়েছে। এরই ফলশ্রুতিতে টিসিবি'র কর্মপরিধি ব্যাপকভাবে সংকুচিত হয়েছে। ১৯৯৫ সাল হতে বিশ্ব বাণিজ্য সংস্থার (WTO) কার্যক্রম শুরু হওয়ার পর সরকার কর্তৃক উদার বাণিজ্য নীতি চালুর প্রেক্ষিতে টিসিবি'র বাণিজ্যিক কার্যক্রম হ্রাস পেতে শুরু করে। তবে ভোক্তাদের স্বার্থ রক্ষার্থে টিসিবি প্রয়োজনীয় আমদানি কার্যক্রম চালু রেখেছে।

বাংলাদেশের বর্তমান প্রেক্ষাপটে সংস্থার আমদানি কার্যক্রম হ্রাস পেলেও টিসিবি'র গুরুত্ব অব্যাহত আছে। টিসিবির বাজার হস্তক্ষেপমূলক ভূমিকাকে কিছুতেই খাটো করে দেখার অবকাশ নেই। দেশের কোন অত্যাবশ্যকীয় পণ্যের ঘাটতি পরিলক্ষিত হলেই টিসিবি সরকারি নির্দেশে জরুরি আমদানির মাধ্যমে বাজারে তার পর্যাপ্ত সরবরাহ নিশ্চিত করে বাজার মূল্য স্বাভাবিক পর্যায়ে নামিয়ে এনে জনগণের দুর্দশা লাঘবে উল্লেখযোগ্য ভূমিকা রাখতে সক্ষম হয়।

সরকারের বেসরকারীকরণ নীতি এবং বাজার অর্থনীতি প্রবর্তনের অবশ্যম্ভাবী পরিণতিতে দেশব্যাপী গড়ে তোলা নেট ওয়ার্কের মাধ্যমে সমভাবে বিতরণ নিশ্চিতপূর্বক বাজার মূল্য নিয়ন্ত্রণের লক্ষ্যে টিসিবি'র কতিপয় পণ্য যেমন লবণ, চিনি, আলগোয়ান্ড্র, কার্তুজ, গর্জন কাঠ, কীটনাশক ঔষধ প্রভৃতি আমদানি কার্যক্রমের সঙ্গে সংশ্লিষ্ট ছিল।



বিগত ৫(পাঁচ) বছরে টিসিবি'র আমদানির বিবরণ

ক্রমিক নং	অর্থ বছর	পণ্যের নাম	পরিমাণ (মেঃ টন/ লিঃ)	সিএন্ডএফ মূল্য (কোটি টাকায়)
১.	২০০৭-২০০৮ (স্থানীয়ভাবে ক্রয়)	সয়াবিন তেল	৫,০০,০০০ লিটার	৩০.৫০
২.	২০০৮-২০০৯ (স্থানীয়ভাবে ক্রয়)	চিনি	১৪০.০০	০.৫৩
		সয়াবিন তেল	৫০০.০০	৫.৪৬
		ছোলা	১৫.৫০	০.০৮
		পিঁয়াজ	৩২.৪৪	০.০৭
৩.	২০০৯-২০১০ (স্থানীয়ভাবে ক্রয়)	চিনি	৪,৮৫০.০০	১৯.১৩
		মশুর ডাল	২,০০০.০০	১৯.৫০
		পাম অলিন	৫,৮৯৬.০০	২৮.০৭
৪.	২০১০-২০১১ (আমদানি)	ছোলা	২,০০০.০০	৮.৩৮
		সয়াবিন তেল	১,২৫০.০০	৩.০০
		মশুর ডাল	২১,০০০.০০	১৯৩.০০
	২০১০-২০১১ (স্থানীয়ভাবে ক্রয়)	চিনি	২০,০০০.০০	৮১.৮২
		মশুর ডাল	৯,৭০০.০০	৮৮.৩৮
		সয়াবিন তেল	৫,৮৫৮.০০	৪৯.৬৭
৫.	২০১১-২০১২ (আমদানি)	চিনি	১২,০৩৭.৫২	৬৫.১৮
		সয়াবিন তেল	২৩,৭৮,৫২৬	৩.২৭
		খৈজুর	৭২৯.৯৭	৪.৩৮
	২০১১-২০১২ (স্থানীয় ক্রয়)	চিনি	১৩,৫০০	৭১.১০
		সয়াবিন তেল	৮৪,১৬,৬১২	১০৫.২০

রপ্তানি

১৯৭৩-৯২ সময়ে টিসিবি বিভিন্ন পণ্যের রপ্তানি বাণিজ্যের দ্রুততম প্রসারকল্পে বহুজাতিক ব্যবসা প্রতিষ্ঠানের সংগে বেশ কিছু এসটিএ/সিটিএ স্বাক্ষর করে এবং এ প্রক্রিয়ার অধীন রপ্তানির বিপরীতে কতিপয় অত্যাবশ্যকীয় পণ্য আমদানির মাধ্যমে বৈদেশিক মুদ্রা সাশ্রয় করতে সক্ষম হয়। ১৯৭৫ সালে বাংলাদেশ থেকে তৈরী পোষাক রপ্তানির ক্ষেত্রে টিসিবি পতিকৃতির ভূমিকা পালন করে। বর্তমানে তৈরী পোষাক দেশের প্রধান রপ্তানি পণ্যে পরিণত হয়েছে। টিসিবি'র নিজস্ব কোন রপ্তানিযোগ্য পণ্য না থাকায় পর্যায়ক্রমে সংস্থার রপ্তানির পরিমাণ হ্রাস পেয়েছে। তবুও নানান প্রতিবন্ধকতা সত্ত্বেও সংস্থার রপ্তানির উদ্যোগ অব্যাহত আছে।

টিসিবি রপ্তানি কার্যক্রম মূলতঃ নিম্নলিখিত নীতির মাধ্যমে পরিচালিত হয় :

- বাংলাদেশে তৈরী জিনিসপত্র ও উৎপাদিত পণ্যের নতুন নতুন বাজার খুঁজে বের করা ও অপ্রচলিত পণ্যের জন্য বাজার অনুসন্ধান;
- প্রাক-জাহাজীকরণ পরিদর্শনের মাধ্যমে সঠিক গুণগতমান সম্পন্ন পণ্যের রপ্তানি নিশ্চিত করা;
- নির্ধারিত জাহাজীকরণ সময়সূচী অনুযায়ী পণ্যের সরবরাহ নিশ্চিত করা।



বাজার দর অনুসন্ধান ও গবেষণা

বাণিজ্য মন্ত্রণালয়ের অধীনস্থ বাজার তথ্য অধিদপ্তরের বিলুপ্ত করে উক্ত অধিদপ্তরের Directorate of Prices and Market Intelligence (DGPMI) মূল্য ও বাজার তথ্য সংক্রান্ত যাবতীয় কাজ বাণিজ্য মন্ত্রণালয়ের স্মারক নং ৫(১৫)/৮৯-প্রঃ ৩/৪৪৮ তারিখ ২৪-১২-৮৯ ইং মোতাবেক পহেলা জানুয়ারি ১৯৯০ হতে টিসিবি'র উপর অর্পণ করা হয়। উক্ত নির্দেশের আলোকে টিসিবি তার দায়িত্ব পালন করে। ঢাকা মহানগরীর বিভিন্ন বাজারে নিত্য প্রয়োজনীয় পণ্যের খুচরা মূল্য সংগ্রহ করে নির্ধারিত ছকে প্রতিবেদন প্রণয়ন করা হয় এবং প্রতিদিন উক্ত প্রতিবেদন সরকারের বিভিন্ন মন্ত্রণালয়/দপ্তর/সংস্থায় প্রেরণ করা হয়। ২০০১-২০০২ অর্থ বছরে বাণিজ্য মন্ত্রণালয়ের অনুমোদনক্রমে মনিটরিং কাজে গতিশীলতা আনয়নের লক্ষ্যে টিসিবিতে 'বাজার তথ্য অনুসন্ধান ও গবেষণা সেল' প্রতিষ্ঠা করা হয়। এ সেলের মাধ্যমে প্রতিদিন ঢাকা মহানগরীর বিভিন্ন বাজার পরিদর্শন, নিত্য প্রয়োজনীয় পণ্যের মূল্য পরিস্থিতির উপর একটি প্রতিবেদন প্রণয়ন করে প্রধান মন্ত্রীর কার্যালয়সহ বিভিন্ন মন্ত্রণালয়, সংশ্লিষ্ট দপ্তর/সংস্থার নিকট প্রেরণ করা হয়। তাছাড়া প্রতি ১৫(পনের) দিন অন্তর মূল্য পরিস্থিতি পর্যালোচনা করে একটি পাক্ষিক রিপোর্ট বাণিজ্য মন্ত্রণালয়ে প্রেরণ করা হয়। টিসিবি'র সংশ্লিষ্ট কর্মকর্তাগণ কর্তৃক কৃষি মন্ত্রণালয়ের আওতাধীন কৃষি বিপণন অধিদপ্তর, বাংলাদেশ ব্যাংক, বিভিন্ন পণ্য উৎপাদনকারী, আমদানিকারক ও ব্যবসায়ী সমিতির প্রতিনিধিদের সংগে যোগাযোগ রক্ষা করে তথ্য সংগ্রহ পূর্বক নিত্য প্রয়োজনীয় পণ্যের চাহিদা উৎপাদন, ঘাটতি, আন্তর্জাতিক মূল্য পরিস্থিতি আমদানির প্রয়োজনীয়তা ইত্যাদি সম্পর্কে বাণিজ্য মন্ত্রণালয়ের নিকট করণীয় প্রস্তাব প্রেরণ করা হয়।

ঢাকা মহানগরীর নিত্য প্রয়োজনীয় দ্রব্যের খুচরা বাজারদর (মূল্য টাকায়)

শনিবার ১৬ আষাঢ় ১৪১৯ বঙ্গাব্দ, ৩০ জুন ২০১২ খ্রিঃ, ০৯ শাবান ১৪৩৩ হিজরী

cŷY i bvg	gvtci GKK	A`Kvi 6/30/12 gj`		1mŷm cŷeŷ 23-06-2012 gj`		1gvm cŷeŷ 5/30/12 gj`		gwmK gŷj`i nvm/eŷx(%) (+)/(-)	1e0i cŷeŷ gj` 6/30/2011		evrmmi K gŷj`i nvm/eŷx(%) (+)/(-)
		nŷZ	chŷ ŷ	nŷZ	chŷ ŷ	nŷZ	chŷ ŷ		nŷZ	chŷ ŷ	
চল		nŷZ	chŷ ŷ	nŷZ	chŷ ŷ	nŷZ	chŷ ŷ	(+)/(-)	nŷZ	chŷ ŷ	(+)/(-)
mi æ	cŷZ ŷKwR	34	48	34	48	34	48	(+).00	38.	50	(-)6.82
bwRi /wgubŷKU(mvavi Y gvtbi)	cŷZ ŷKwR	34	45	34	45	34	45	(+).00	38.	42	(-)1.25
bwRi /wgubŷKU(DEg gvtbi)	cŷZ ŷKwR	46	48	46	48	46	48	(+).00	42	50	(+)2.17
Pij (grSvi x)	cŷZ ŷKwR	34	36	34	36	34	36	(+).00	35	40	(-)6.67
cŷBRig/j Zv(mvavi Y gvtbi)	cŷZ ŷKwR	34	36	34	36	34	36	(+).00	35	38	(-)4.11
cŷBRig/j Zv(DEg gvtbi)	cŷZ ŷKwR	37	38	37	38	37	38	(+).00	36	40	(-)1.32
Pij (ŷgiU)/`YŷPiqbv Bwi	cŷZ ŷKwR	27	32	27	32	27	32	(+).00	32	33	(-)9.23
AvUv/gq`v											
AvUv	cŷZ ŷKwR	28	30	28	30	28	30	(+).00	23	31	(+)7.41
AvUv mv`v (ŷLvj v)	cŷZ ŷKwR	28	30	28	30	28	30	(+).00	23	26	(+)18.37
AvUv (c`vŷKU)	cŷZ ŷKwR	33	34	32	34	32	34	(+)1.52	30	31	(+)9.84
gq`v	cŷZ ŷKwR	37	45	37	45	37	45	(+).00	32	35	(+)22.39
gq`v (ŷLvj v)	cŷZ ŷKwR	37	38	37	38	37	38	(+).00	32	34	(+)13.64
gq`v (c`vŷKU)	cŷZ ŷKwR	44	45	44	45	44	45	(+).00	34	35	(+)28.99
ŷfivR` ŷZj											
mŷqweb ŷZj (j R)	cŷZ wj Uvi	118	120	118	120	120	12	(-)2.46	107	110	(+)9.68
mŷqweb ŷZj (ŷevZj)	5 wj Uvi	665	670	665	670	640	650	(+)3.49			
mŷqweb ŷZj (ŷevZj)	1 wj Uvi	132	135	132	135	130	135	(+).75			
cig Ataj (j R)	cŷZ wj Uvi	97	98	97	98	102	104	(-)5.34	93	97	(+)2.63
Wj											



gri Wj	cUZ tKiR	75	112	75	112	75	110	(+)1.08	70	95	(+)13.33
Wj (Zi®/KibWw-eo`vbr)	cUZ tKiR	75	80	75	80	75	80	(+).00	70	72	(+)9.15
Wj (Zi®/KibWw-gvSvi x)	cUZ tKiR	80	85	80	85	85	90	(-)5.71	75	76	(+)9.27
Wj (t` kx)	cUZ tKiR	105	110	105	108	100	105	(+)4.88	80	90	(+)26.47
Wj (tbcy x)	cUZ tKiR	110	112	108	112	105	110	(+)3.26	90	95	(+)20
gM Wj (gvtft`)	cUZ tKiR	90	110	90	110	90	110	(+).00	70	110	(+)11.11
G`vsKi Wj	cUZ tKiR	48	50	48	50	48	50	(+).00	36	40	(+)28.95
tQj v	cUZ tKiR	75	85	75	85	65	70	(+)18.52	60	70	(+)23.08
Avj y	cUZ tKiR	22	24	22	24	20	22	(+)9.52	11	12	(+)100
gmj vt											
wcqvR	cUZ tKiR	22	30	22	30	22	28	(+)4.00	23	30	(-)1.89
wcqvR (Avg`wb)	cUZ tKiR	22	24	22	24	22	24	(+).00	23	25	(-)4.17
wcqvR (t` kx)	cUZ tKiR	28	30	28	30	26	28	(+)7.41	28	30	(+).00
i mp	cUZ tKiR	50	90	50	90	50	90	(+).00	75	120	(-)28.21
i mp (t` kx) gvtft`	cUZ tKiR	50	60	50	60	50	60	(+).00	75	90	(-)33.33
i mp (Avg`wb) gvtft`	cUZ tKiR	80	90	80	90	80	90	(+).00	100	120	(-)22.73
i Kbr gwii P	cUZ tKiR	120	160	120	160	120	160	(+).00	120	160	(+).00
nj j	cUZ tKiR	90	140	90	140	90	140	(+).00	200	260	(-)50.00
Av`v (gvtft`)	cUZ tKiR	60	70	60	70	50	60	(+)18.18	65	75	(-)7.14
gvQ I tMkZ:											
i æB	cUZ tKiR	200	300	200	300	200	300	(+).00	200	250	(+)11.11
Bij k	cUZ tKiR	800	1000	800	1000	800	1000	(+).00	600	700	(+)38.46
Mi æ	cUZ tKiR	260	280	260	280	260	280	(+).00	250	260	(+)5.88
Lvmx	cUZ tKiR	400	450	400	450	400	450	(+).00	400	45	(+).00
gj Mx (etj vi)	cUZ tKiR	160	165	170	175	175	180	(-)8.45	135	140	(+)18.18
gj Mx (t` kx)	cUZ tKiR	280	320	280	320	280	320	(+).00	260	300	(+)7.14
ov`p(C`vKURiZ)											
Wtbr	1 tKiR	565	570	565	570	585	590	(-)3.40	490	500	(+)14.65
wltc-vgv (wbDwRj`vU)	1 tKiR	555	560	555	560	570	580	(-)3.04	500	510	(+)10.40
tck	1 tKiR	450	460	450	460	470	485	(-)4.71	425	430	(+)6.43
gvKm	1 tKiR	450	460	450	460	475	480	(-)4.71	445	450	(+)1.68
c`y`i bvg	gvfci GKK	A`Kvi gj` 6/30/12		1mBm cteP gj` 6/23/12		1gm cteP gj` 5/30/12		gvwK gtj`i nm/ep:(%)		1eQi cteP gj` 6/30/11	evrmi K gtj`i nm/ep:(%)
বিবরণ		ntZ	chS f	ntZ	chS f	ntZ	chSf	(+)/(-)	ntZ	chSf	(+)/(-)
wPwb	cUZ tKiR	52	53	52	53	52	53	(+).00	63	65	(-)17.97
tLRj (mvavi Y gvtbi)	cUZ tKiR	80	120	80	120	80	120	(+).00	75	150	(-)11.11
j eY(c`vt)AvtqmwBhp` (gvtft`)	cUZ tKiR	18	35	18	35	18	35	(+).00	12	20	(+)65.63
wWg (dvgP)	cUZ nmj	36	38	36	38	35	36	(+)4.23	25	26	(+)45.10
tj Lvi KwMR(mv`v)	cUZ w`T`v	14	16	14	16	14	16	(+).00	14	16	(+).00
Gg,Gm iW (60 tMW)	cUZ tgtUb	66500	67000	66500	67000	69000	70000	(-)3.96	59000	617000	(+)10.60
Gg,Gm iW (40 tMW)	cUZ tgtUb	57500	58000	57500	58000	59500	60000	(-)3.35	54000	597000	(+)1.58





Zvi Kv wPwiz ,tj v AwZ ubZ" c@qRbxq cY					
th mKj evRvi nZ Z_ msMh Ki v ntqtQt-kvnRvnbvcj , gwj ewM evRvi , Kvl ivb evRvi , VuUvi x evRvi , ev`vgZj x evRvi , mfvvcj evRvi ,k'vg evRvi ,tgsj fx evRvi , ingZMA evRvi , tgvvcj Kul grtKØ , UvDb nj , ubD grtKØ , kwšf bMi , dmKi vcvj evRvi , gxi cj -1 l 6bs evRvi					
th me cY'i gj " m#cZ nvm/ewx tctqtQ					gšlet (1) wqur l gi i Wj (t`kx) Gi gj " ewx tctqtQ (2) gj Mx(eaj vi) Gi gj " ntm tctqtQ (3) Ab'vb" cY'i gj " Acwi ewZ'Z AwtQ
cY'i big	grtci GKK	eZ@yb gj "	GK mšyn cteP gj "		
(1)wqur	cZ tKwR	22 30	20 28	(1) 23-06-12 Zwi tL gj " ewx tctqtQ	
(2)Wj (t`kx)	cZ tKwR	105 110	105 108	(2) 27-06-12 Zwi tL gj " Awtvi ewx tctqtQ	
(3) gj Mx etj vi	cZ tKwR	160 165	170 175	(3) 30-06-12 Zwi tL gj " nvm tctqtQ	

খালাস,পরিবহন ও গুদামজাতকরণ

জাহাজ বা অন্যান্য মাধ্যমে আমদানিকৃত টিসিবি'র সকল পণ্য বন্দরে পৌছা মাত্র তা খালাসের জন্য এ শাখার কাজ শুরু হয়। এ সকল কাজের মধ্যে রয়েছে বন্দর হতে পণ্যাদি খালাস করা, দেশের বিভিন্ন গন্তব্য স্থানে তা পরিবহন, সংরক্ষণ এবং স্বাভাবিক নিয়ম অনুযায়ী সরবরাহ করা

অত্র শাখার কার্যক্রমকে সুষ্ঠুভাবে দক্ষতার সহিত সম্পাদনের জন্য পূর্ব হতেই জাহাজ প্রেরিত পণ্য খালাসের একটি পরিকল্পনা গ্রহণ করা হয়। চট্টগ্রাম/মংলা বন্দরে জাহাজ হতে পণ্যাদি খালাস, পরিবহন ও গুদামজাত করণের জন্য অত্র সংস্থাকে কতিপয় এজেন্ট, ঠিকাদার নিয়োগ করতে হয়। যেমন শিপিং এজেন্ট , সিএন্ডএফ এজেন্ট,সিটিভিডোর, নৌ-পরিবহনকারী সার্ভেয়ার।

বিক্রয় ও বিতরণ

২০১১-২০১২ অর্থ বছরে টিসিবি'র বিভিন্ন অফিসের মাধ্যমে মোট ২১,২১৪.৪৬২ মেঃ টন চিনি, ২৪,০০৪.৮৫০ মেঃ টন মশুর ডাল, ৫,৩৪৯.৩২৭ মেঃ টন সয়াবিন তেল, ৭৪৭.৫০৩ মেঃ টন ছোলা ও ৭২৮.৩৪৫ মেঃ টন খেজুর সশয়ী মূল্যে জনসাধারণের নিকট বিক্রয় করা হয়েছে। মাননীয় মন্ত্রী/সংসদ সদস্য/জেলা প্রশাসকের সুপারিশের ভিত্তিতে ডিলার নিয়োগ করা হয়ে থাকে। বর্তমানে টিসিবিতে ডিলারের সংখ্যা ২,৯০০ জন। মজুদ সাপেক্ষে প্রত্যেক মাসে টিসিবি'র নিয়োজিত ডিলারদের অনুকূলে ২/৩ মেঃ টন চিনি, ১ মেঃ টন মশুর ডাল, ৫০০/১০০০ লিটার সয়াবিন তেল বরাদ্দ দেয়া হয়ে থাকে। উক্ত বরাদ্দকৃত পণ্য সমূহ ডিলারগণ ভোক্তা পর্যায়ের মূল্যে জনসাধারণের মাঝে বিক্রয় করে থাকে।

(১) নিয়োগকৃত বিভিন্ন এজেন্ট/ঠিকাদার ধরণ নিম্নরূপঃ

সিএন্ড এফ এজেন্ট, হ্যাভলিং ও পরিবহন ঠিকাদার, শ্রমিক ঠিকাদার, শিপিং এজেন্ট/রিভার্স এজেন্ট, পিএলআই এজেন্ট, বীমা সার্ভেয়ার ও সারা দেশব্যাপী পরিবহন ঠিকাদার

(২) গুদামে মজুদকৃত মালামালের বিবরণ(মেঃ টন)

(ক)	চিনি	৮,২৫২.৭৪২
(খ)	মশুর ডাল	
(গ)	১) দেশী উৎসের	১৬.৮৫৩



	২) নেপালী উৎসের	৮২৫.৩২৭
	৩) তুরস্ক উৎসের	১৩৬.৮৪৭
	৪) কানাডা উৎসের	৩.০৬০
(ঘ)	সয়াবিন তেল	৪৯৬১.২৬৯
(ঙ)	ছোলা	৫৪.৩৫০
(চ)	খেজুর	-

(৩) মাসিক গুদাম ভাড়া প্রায় ১২(বার) লক্ষ টাকা।

(৪) টিসিবি'র ৮টি শাখা অফিসের বিবরণ নিম্নরূপঃ

টিসিবি আঞ্চলিক কার্যালয়, ঢাকা/চট্টগ্রাম/খুলনা/রাজশাহী/বরিশাল/রংপুর ও মৌলভীবাজার এবং ক্যাম্প অফিস ময়মনসিংহ ও টাঙ্গাইল।

A_9 inmve

২০১১-২০১২ সাল পর্যন্ত টিসিবি'র দীর্ঘ সময়ের আর্থিক প্রতিবেদন হতে দেখা যায় যে, টিসিবি বাজার মূল্য নিয়ন্ত্রণে ভোক্তাদের স্বার্থ রক্ষার পাশাপাশি একটি লাভজনক সংস্থা হিসেবে নিজেকে প্রতিষ্ঠিত করেছে। বাজার মূল্য নিয়ন্ত্রণের লক্ষ্যে সরকারি নির্দেশনায় বাজার মূল্যের চেয়ে কম মূল্যে পণ্য বিক্রয়ের কারণে বিগত বছরগুলোতে টিসিবি'র অপারেটিং লোকসান হলেও বাসা ভাড়া ও দীর্ঘ মেয়াদী আমানতের বিপরীতে প্রাপ্য সুদ আয়ের কারণে নীট লাভ হয়েছে। বর্তমান অর্থ বছরে বাজার মূল্য অপেক্ষা কমমূল্যে পণ্য বিক্রয়ের ঘটতি পুরণের লক্ষ্যে সরকার হতে টিসিবিকে ৭৭.৫৯ টাকা ভর্তুকী প্রদান করায় এই অর্থ বছরে টিসিবি'র অপারেটিং লাভ হয়েছে ৮৪.১৬ লক্ষ টাকা এবং অন্যান্য আয়ের কারণে নীট আয় হয়েছে ১১৩৪.৪২ লক্ষ টাকা যা বিগত বছরের তুলনায় ১৯৩% বেশী।

এখানে উল্লেখ্য, সরকার হতে টিসিবিকে ২০১০-২০১১ অর্থ বছরে ৬৯.০৮ কোটি টাকা ভর্তুকী দেয়া হয়েছে যার মধ্যে ব্যাংক সুদ ২২.৮০ কোটি এবং ২০১১-২০১২ অর্থ বছরে ৭৭.৫৯ কোটি টাকা ভর্তুকী দেয়া হয়েছে যার মধ্যে ব্যাংক সুদ ২৭.৪২ কোটি টাকা। সরকারের প্রত্যক্ষ ও পরোক্ষ পৃষ্ঠপোষকতা, সহযোগিতা এবং টিসিবি'র বর্তমান প্রশাসনের দক্ষতার কারণে এ সাফল্য অর্জন সম্ভব হয়েছে। বর্তমানে টিসিবি'র ১৪৫.৪১ কোটি টাকার সম্পত্তি এবং ১৩৫.৫৮ কোটি টাকার মূলধন সৃষ্টি হয়েছে।

STATEMENT OF EXPENDITURE & INCOME FOR 2011-2012

		Provisional
	INCOME	Figure in core taka
(a)	Import Sales of Merchandise	403.45
(b)	Export commission	0
(c)	Others	10.51
		413.96
	Expenditure	
(a)	Administrative & Operational Expenses	17.81
(b)	Import Cost	384.80





			402.61
(c)	Pre-tax Profit		11.35
(d)	Income tax on profit		0
(e)	Profit after tax		11.35

CONTRIBUTION TOWARDS GOVT. EXCHEQUIRE

(a)	Contribution of national exchequer		0
(b)	Tax deduction at source		12.11
(c)	Customs duty		0.05
(d)	Vat		0.00
(e)	Import License Fee		0
(f)	Development subscription		0
(g)	Income tax		2.35

14.51

Provisional

TRADING CORPORATION OF BANGLADESH (TCB)
TCB Bhaban, Kawran Bazar .

Dhaka

Balance Sheet

As on 30th June, 2012

Control Accounts	SI #		Notes	2011-2012 Amount (Tk.)	2010-2011 Amount (Tk.)
Code Range		EMPLOYMENT OF FINANCE			
3500	A.	<u>Fixed Assets (at cost)</u>	Sch. Fixed Assets	366,505,741	375,255,389
3600		Less: Accumulated Depreciation		(238,760,890)	(226,317,982)
				127,744,851	148,937,407
3700		Add: Capital Work in Progress	4.00	840,762	840,762
				128,585,613	149,778,169
	B.	<u>Current Assets</u>	5.00		
1700		Loan and advances to employees	5.01	5,193,973	4,969,269
1800		Temporary advance	5.02	20,255,155	1,123,866
1900		Claims Receivable	5.03	30,600,181	30,600,181
2000		Accounts Receivable	5.04	75,151,952	74,100,505
2700		Stock in Trade	5.05	1,048,588,229	1,967,384,621
1500		Deposits and Advances	5.06	751,850	251,850
1602-3		Advance Income Tax	5.07	144,576,929	145,424,698
1601		Advance Rent	5.08	2,187,354	1,672,143
1000-1300		Cash and Bank Balances	5.09	1,835,737,788	1,267,072,037
				3,163,043,411	3,492,599,170
	C.	<u>Less: Current Liabilities</u>	6.00		
4000		Deposits and advances payable	6.01	128,879,451	212,603,576
4200		Accounts Payable	6.02	94,259,573	133,504,711
4300		Staff Provident Fund	6.03	8,824	2,252
4400	0	L. T. R. with Bank		1,614,344,407	1,955,874,712





				1,837,492,255	2,301,985,251
	D.	Net Current Assets (B-C)		<u>1,325,551,156</u>	<u>1,190,613,919</u>
	E.	Net Assets (A+D)		<u>1,454,136,769</u>	<u>1,340,392,088</u>
		Sources of Finance			
		Capital and Reserves			
		Authorised Capital	7.00	50,000,000	50,000,000
5000	F.	Capital Fund	8.00	50,000,000	50,000,000
5300	G.	Specific Reserve	8.01	275,573,467	275,573,467
5500	H.	General Reserve	8.02	154,904,981	154,904,981
5600	I.	Profit & Loss Account	8.03	875,325,794	761,581,113
	J.	Total Equity		1,355,804,242	1,242,059,561
4600	K.	Accounts with Government	9.00	98,332,527	98,332,527
	L.	Equity and Government Support		1,454,136,769	1,340,392,088
		Difference (If any)		0	

TRADING CORPORATION OF BANGLADESH(TCB)
TCB Bhaban, Kawran Bazar, Dhaka
Trading profit and loss Accounts
For the year ended 30th June, 2012

Control	SI #	Particulars	Notes	Current Year	Current Year
Accounts				2011-2012	2010-2011
Code Range				Amount (Tk.)	Amount (Tk.)
		Turnover			
9000		Sale of imported merchandise	10.00	4,034,537,249	2,515,608,750
2500		Less: Cost of purchase goods	11.00	3,848,012,775	2,420,738,358
	A.	Gross profit on import sales (Note-G)		186,524,474	94,870,392
	B.	Add: Profit on export		-	-
	C.	Gross Operational Profit (A+B)	12.00	186,524,474	94,870,392
	D.	Less: Management Expenses			
6000-6950		Employee Costs	13.00	79,593,197	64,926,727
7000-7950		Administrative Expenses	14.00	40,066,783	32,094,585
8000-8200		Operational Expenses	15.00	58,447,742	57,577,118
				178,107,722	154,598,430
	E.	Net Operational Profit/Loss (C-D)		8,416,752	(59,728,038)
9950	F.	Add: Other income and gains	16.00	105,066,008	98,442,084
	G.	Profit /Loss before taxation (E+F)		113,482,760	38,714,046
	H.	Less: Provision for Taxation		-	-
	I.	Profit after Taxation (G-H)		113,482,760	38,714,046
	J.	Balance brought forward from previous year		761,581,113	723,064,038
	K.	Adjustment of previous year Income tax.		-	-
				761,581,113	723,064,038
	L.	Adjustment of Income tax provided for previous year		-	-
8900	M.	Adjustment for prior year A/C	17.00	761,581,113 261,921	723,064,038 (196,971)



		Sub-Total		761,843,034	722,867,067
	N	Total (I+M)		875,325,794	761,581,113
4217	L	Less: Contributed to National Exchequer		-	-
	M	Total (N-L)		875,325,794	761,581,113
5600	N	Balance Carried Forward to Balance Sheet		<u>875,325,794</u>	<u>761,581,113</u>

TRADING CORPORATION OF BANGLADESH						
PRINCIPAL OFFICE						
<u>DHAKA.</u>						
Figure in Lakh Taka						
LAST FIVE YEARS FINANCIAL POSITION						
	Description	2007-08	2008-09	2009-10	20010-11	20011-12
(a)	Salea of Impote Merchandise	818.61	236.15	2469.03	25156.1	40345.37
(b)	Add. Export Commissioin	0	0	0.76	0	0
(c)	Income sales & Export Commision (a+b)	818.61	236.15	2469.79	25156.1	40345.37
(d)	Cost of Goods Purchase	791.93	245.61	2021.73	24207.4	38480.13
(e)	Gross Profit(c-d)	26.68	-9.46	448.06	948.70	1865.24
(f)	Administrative Expenses	1097.21	677.91	792.3	1545.98	1781.08
(g)	Operating Profit(e-f)	-1070.53	-687.37	-344.24	-597.28	84.16
(h)	Add. Other Income & Gain	911.07	1347.26	1452.64	984.42	1050.66
(l)	Pre-tax profit/loss(g+h)	-159.46	659.89	1108.4	387.14	1134.82
(j)	Less: Tax on profit	0	247.46	415.65	0	0
(k)	Profit after tax(i-j)	-159.46	412.43	692.75	387.14	1134.82
(L)	Add./Less: Proviouse year profit / loss	-25.38	-158.93	412.42	7230.64	7615.81
(m)	Add./Less: Proviuse years) adjtistment	-15.8	-7.58	-31.06	-1.97	2.62
(n)	Profit after adjustment (k+l+m)	-200.64	245.92	1074.11	7615.81	8753.25
(o)	Less: Contrubtion to national exchequer	0	0	0	0	0
(p)	Unadjusted profit / loss	-200.64	245.92	1074.11	7615.81	8753.25
	Conclution :Total income (a+b+h)	1729.68	1583.41	3922.43	26140.5	41396.03
.	Total Expenditure (d+f)	1889.14	923.52	2814.03	25753.4	40261.21
.	Profit/loss after taxatioin	-159.46	659.89	1108.4	387.14	1134.82

